

大阪府下の熱中症による労働災害の発生状況について

(注) () 内は死亡者数で内数

表1 熱中症による死傷災害（休業4日以上）の発生状況（人）

	22年	23年	24年	25年	26年	27年	28年	29年	30年	R1年
被災者数	33 (1)	16 (1)	29 (1)	25 (0)	25 (2)	25 (2)	30 (2)	27 (1)	89 (3)	50 (2)

表2 月別発生状況（平成22年～令和元年）（人）

	4月	5月	6月	7月	8月	9月	10月
平成22年				7	24 (1)	2	
平成23年			1	4	11 (1)		
平成24年			1	11 (1)	14	3	
平成25年	1		1	6	13	3	1
平成26年		1		17	6 (1)	1 (1)	
平成27年		1		11	13 (2)		
平成28年				7	18 (2)	4	1
平成29年			1	18	7(1)	1	
平成30年			2	63(3)	23	1	
令和元年		3	2	16(1)	26	3 (1)	

表3 業種別発生状況（平成22年～令和元年）（人）

	22年	23年	24年	25年	26年	27年	28年	29年	30年	R1年
製造業	11	3	3	1	3	3	3	5	13	4
建設業	11	4	8	9	6	6	7	3	7	7
運送業	7	3	4	4	9	9	2	5	16	6
貨物取扱業	0	0	0	1	0	0	4	3	3	1
商業	0	0	3	1	2	3	3	3	11	12
上記以外の業種	4	6	11	9	5	4	11	8	39	20
内ゴルフ場	0	0	0	0	0	1	0	0	4	
内ビルメンテナンス業	1	2	5	1	1	0	3	1	6	1
内警備業	0	2	2	3	0	1	1	0	13	6
合計	33	16	29	25	25	25	30	27	89	50

表4 年代別災害発生状況

	22年	23年	24年	25年	26年	27年	28年	29年	30年	R1年
10～19歳	0	1	0	3	1	2	0	1	3	3
20～29歳	2	2	4	4	3	0	4	5	12	11
30～39歳	9	3	4	2	2	2	6	1	18	7
40～49歳	11	3	8	3	7	10	7	7	23	9
50～59歳	10	4	7	7	7	6	9	11	13	8
60歳～	1	3	6	6	5	5	4	2	20	12

表5 死亡災害発生状況（平成22年以降）（人）

	22年	23年	24年	26年	27年	28年	29年	30年	R1年
製造業				1	1			1	
建設業	1	1			1	1			1
運送業									
上記以外			1	1		1	1	2	1
合計	1	1	1	2	2	2	1	3	2

(参考1) 平成22年～令和元年における猛暑日等の日数

	22年	23年	24年	25年	26年	27年	28年	29年	30年	R1年
猛暑日(最高気温35℃以上)	31	7	12	23	5	11	26	15	27	19
真夏日(最高気温30℃以上)	82	76	75	88	65	58	81	74	73	80
熱帯夜(最低気温25℃以上)	55	51	43	47	29	25	47	47	53	38

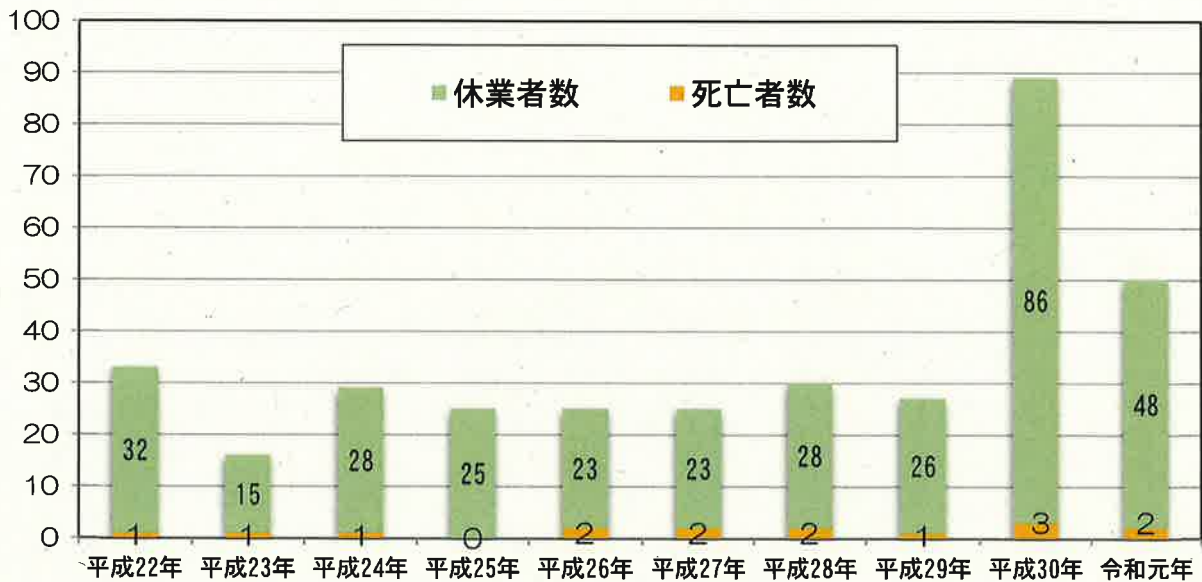
(参考2) 全国の熱中症による死亡災害（疑い含む）の発生状況（人）

	22年	23年	24年	25年	26年	27年	28年	29年	30年	R1年
死亡者数	47	18	21	30	12	32	12	14	28	25

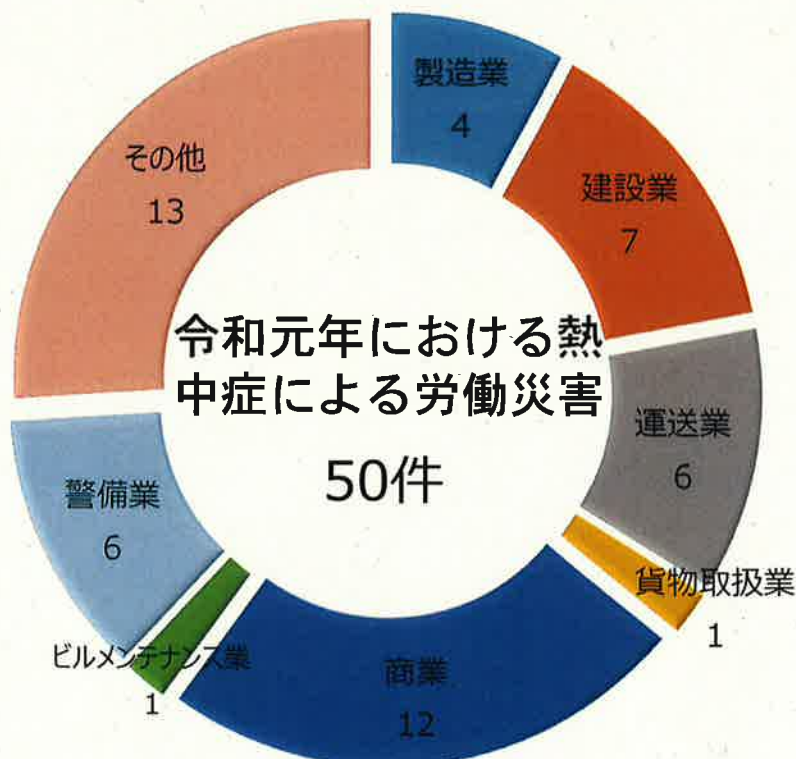
大阪府下における熱中症による労働災害の発生状況

(令和元年)

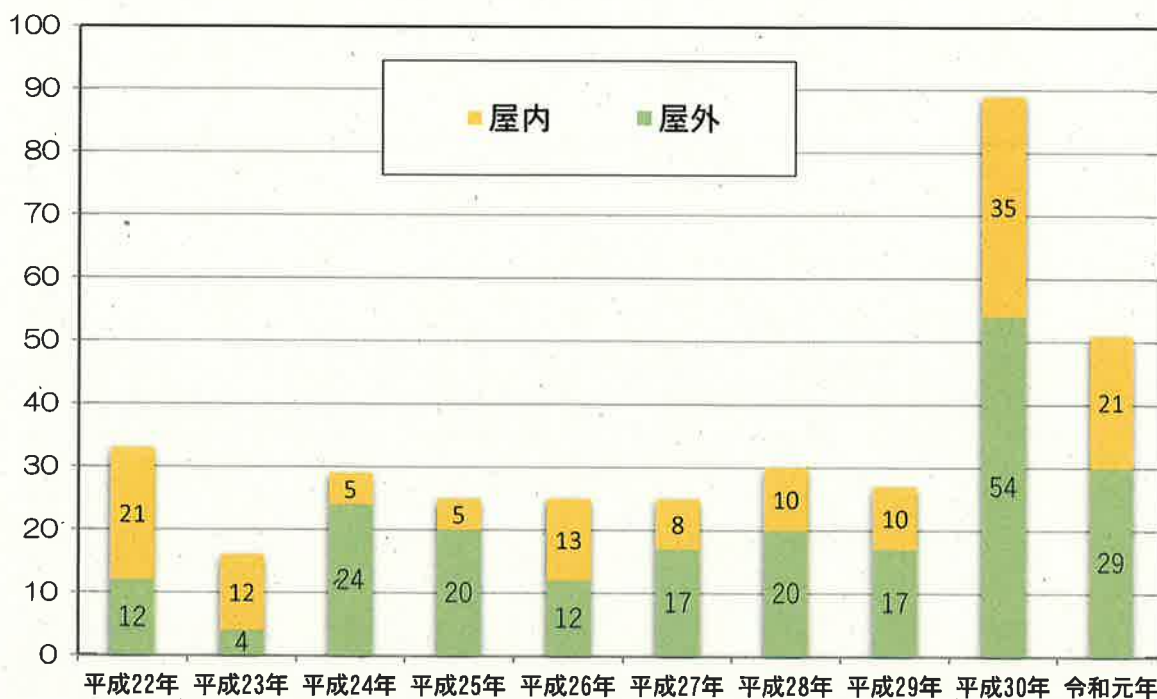
- ◇ 熱中症による休業4日以上の死傷者数は、前年より減少し**50**人であった。また、死亡者も、前年より減少し**2**人であった。



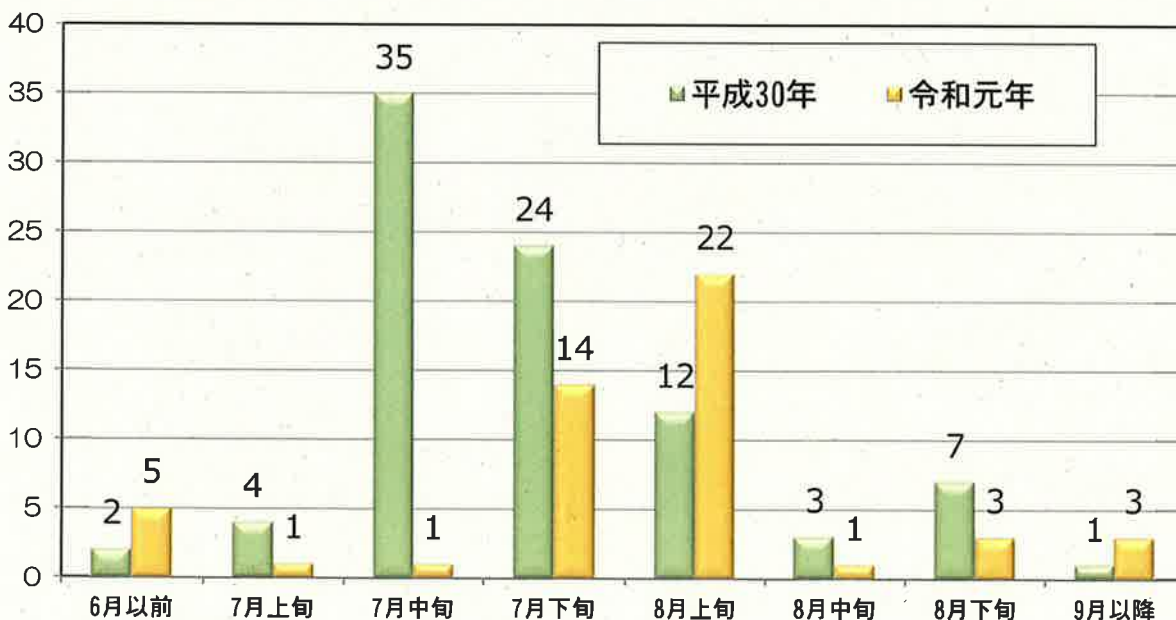
- ◇ 業種別では、製造業4人、建設業7人、運送業6人、貨物取扱業1人、商業12人及び警備業6人となっている。



◇ 全体の約6割が屋外作業であったが、約4割が屋内で発生している。



◇ 発生時期は、全体の7割以上が7月下旬、8月上旬に集中している。また、6月以前にも5人被災している。



例年と同様、梅雨明けに猛暑日が多くなったことから、暑さへの順化が十分できていない7月下旬、8月上旬に多発した。

全国の熱中症による死亡者数は25人と前年より3人減少している。

令和元年 大阪府内の事業場で発生した熱中症の発生事例 (死亡災害)

発生月	業種	発生時刻	年齢	性別	最高気温(°C)	最高WBGT値(°C)	発生状況の概要	屋内外
7月	その他の事業-その他	19時台	20代	男性	33.2	30.5	ショーのため、着ぐるみを着て事業場内でダンス等の練習を行い、終了後控室に戻る途中で気分が悪くなり歩行困難の状態、救急搬送されたが死亡したもの。	屋内
9月	木造家屋建築工事業	15時台	50代	男性	34.5	31.6	建設現場において、コンクリート打設作業を行っていたところ、昼過ぎに被災者が倒れた。その後、救急車で搬送されるも死亡した。	屋内

令和元年 大阪府内の事業場で発生した熱中症の発生事例 (休業4日以上)

発生月	業種	発生時刻	年齢	性別	最高気温(°C)	最高WBGT値(°C)	発生状況の概要	屋内外
5月	鉄骨・鉄筋コンクリート造家屋建築工事業	9時台	60代	男性	28.2	23.0	機材の入った袋を同僚と持ち移動していたところ、意識をなくし、段差部分で転倒した。	屋外
5月	その他の事業-その他	11時台	30代	男性	24.2	21.0	研修所において、研修の準備のため使用の機材の点検を行い、研修を受講中気分が悪くなった。	屋外
5月	各種商品小売業	14時台	20代	男性	32.4	23.8	荷受場に設置されているテント内で、準備中寒気と震えの症状が出た。	屋外
6月	その他の接客娯楽業-その他	12時台	40代	女性	30.9	26.5	変電設備の周辺を清掃作業中、熱中症になった。	屋外
6月	一般飲食店	18時台	40代	女性	31.3	27.0	厨房内で作業中、汗を大量に掻き、その後倒れた。	屋外
7月	一般貨物自動車運送業	15時台	30代	男性	27.5	25.5	配送先で納品中、気分が悪くなった。	屋外
7月	警備業	10時台	50代	男性	31.7	28.6	建設現場で交通誘導作業中、吐き気、頭痛などの症状が出た。	屋外

7月	木造家屋建築工事業	16時台	20代	男性	31.9	29.8	外壁の取り付け作業中、熱中症になった。	屋内
7月	その他の事業-その他	14時台	30代	女性	33.6	30.2	電気器具の点検作業中、だるさと、過呼吸の状態になり、受診した。	屋外
7月	一般貨物自動車運送業	12時台	50代	男性	34.4	30.2	屋内作業場で荷の仕分け作業中、倒れた。	屋外
7月	その他の卸売業	14時台	40代	男性	37.5	32.2	スクラップの作業現場で仕分け作業中、熱中症になった。	屋外
7月	倉庫業	14時台	10代	男性	34.4	29.4	倉庫内で作業中、午前中から気分が悪かったが、午後になり受信した。	屋内
7月	警備業	15時台	70代	男性	35.2	31.1	交通誘導の作業中、倒れているところを発見された。	屋外
7月	警備業	11時台	60代	男性	34.8	31.6	住宅建設現場で交通整理の作業中、立ち上がれなくなった。	屋内
7月	通信業	13時台	20代	男性	34.8	31.2	配送作業中、気分が悪くなり、受診した	屋外
7月	警備業	14時台	70代	男性	34.8	31.2	新築工事現場で入場口で交通整理を行っていたところ、倒れた。	屋外
7月	その他の小売業	15時台	20代	女性	34.8	31.2	営業で外回り中、熱中症で倒れた。	屋外
7月	警備業	10時台	60代	男性	35.4	32.2	工事現場で、交通誘導作業中気分が悪くなった。	屋外
7月	機械修理業	14時台	60代	男性	35.4	32.2	屋外でフォークリフトを使用して、自動販売機の整理及び解体作業に従事していたが、気分が悪くなり手のしびれの症状が出た。	屋外
7月	その他の卸売業	19時台	40代	男性	35.4	32.2	工場内で作業中、気分が悪くなり休憩していたが、体が痙攣し始めた。	屋外

8月	その他の商業-その他	11時台	10代	男性	35.9	32.5	調査作業中、車に戻ったとき、意識がもうろうとなった。	屋外
8月	一般貨物自動車運送業	11時台	20代	男性	37.5	32.3	室内で卸作業中、気分が悪くなり休憩していたが、容体が急変し、救急搬送された。	屋外
8月	一般貨物自動車運送業	12時台	30代	男性	37.5	32.2	配送先でトラックの荷の整理作業中に、気分が悪くなった。	屋内
8月	機械（精密機械を除く）器具製造業	13時台	60代	男性	37.5	32.2	製品を製作中、発汗、だるさを覚え休憩し、帰宅したが病院に行き、熱中症と診断された。	屋外
8月	その他の小売業	15時台	50代	女性	37.5	32.2	レジ打ち作業中、気分が悪くなり、受診し、熱中症と診断された。	屋内
8月	新聞販売業	16時台	70代	男性	37.5	32.2	夕刊配達中、熱中症になった。	屋外
8月	一般貨物自動車運送業	16時台	40代	男性	37.5	32.2	物流センター内で、荷下ろし作業中、手足が痺れ、倒れこんだ。	屋内
8月	その他の事業-その他	17時台	60代	男性	37.5	32.2	家屋の点検調査を終了して、帰宅後就寝中両腕のしびれとめまいがした。	屋内
8月	その他の商業-その他	21時台	50代	女性	34.7	31.6	施設内で清掃作業中、空調がなかったため、体調が悪くなった。	屋外
8月	病院	22時台	20代	女性	34.7	31.6	施設内で空調装置が故障し、利用者の介助作業を行っていたが、気分が悪くなった。	屋内
8月	その他の小売業	8時台	50代	女性	36.3	30.4	調理場で作業中、熱中症になった。	屋外
8月	木造家屋建築工事業	10時台	30代	男性	36.3	30.4	足場を組み立て中、気分が悪くなった。	屋内
8月	ビルメンテナンス業	10時台	60代	男性	36.3	30.4	清掃作業中、意識を失い倒れた。	屋内

8月	社会福祉施設	14時台	50代	女性	36.3	30.4	送迎の途中、事務所で待機していたところ気分が悪くなった。	屋内
8月	警備業	16時台	50代	男性	36.3	30.4	交通誘導作業中、熱中症で病院に搬送された。	屋外
8月	一般飲食店	14時台	40代	女性	36.9	31.0	キッチンで調理中、熱中症になった。	屋外
8月	その他の事業-その他	14時台	30代	男性	36.9	31.0	倉庫で整理作業中、熱中症になった。	屋内
8月	製本業	11時台	40代	女性	36.2	31.2	作業場で製本作業中、吐き気を伴い気分が悪くなった。	屋外
8月	その他の建築工事、業	13時台	20代	男性	36.2	31.2	足場上で、電気工事時従事中熱中症になった。	屋内
8月	その他の土木工事業	8時台	40代	男性	35.5	31.1	屋外で配管工事中、気分が悪くなり、休憩していたが、体調が戻らないため救急搬送した。	屋内
8月	家具・建具・じゅう器小売業	16時台	60代	女性	35.5	31.1	レジ打ち作業中、外からの熱風で気分が悪くなり、受診し、熱中症と診断された。	屋内
8月	その他の小売業	10時台	10代	女性	37.2	32.5	店内でレジ作業中、気分が悪くなり、休憩していたが、自力歩行が困難になり受診した。	屋外
8月	一般貨物自動車運送業	15時台	20代	女性	33.7	31.0	倉庫で梱包作業中、気分が悪くなった。	屋外
8月	農業	16時台	20代	男性	33.8	30.7	草刈り作業中、トラックで買い出しの途中頭痛等の症状が出た	屋内
8月	陸上貨物取扱業	15時台	40代	男性	33.9	31.3	積込み作業中、体が痙攣した。	屋内
8月	その他の非鉄金属製造業	1時台	30代	男性	28.9	26.9	工場内で炉前で作業中、手がしびれ気分が悪くなり休憩していたが、容体が急変した。	屋内

9月	派遣業	5時台	70代	男性	33.1	25.0	倉庫内で段ボールに入った荷物を仕分けする作業を行っていたが、気分がわるくなり、意識を失ったもの。	屋内
9月	鉄骨・鉄筋コンクリート造家屋建築工事業	13時台	20代	男性	35.5	31.7	現場で杭打ち作業中、足がつり休憩していたが回復しないため受診した。	屋外

WBGT値については環境省より